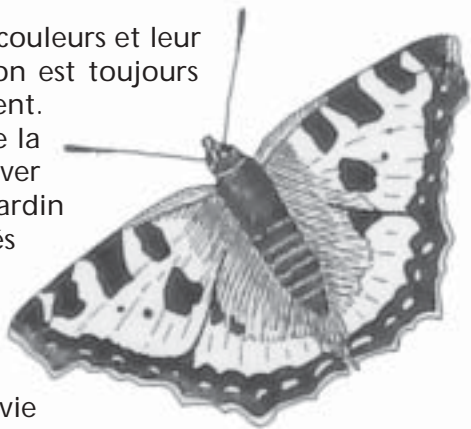




# Papillons diurnes au jardin

Les papillons fascinent par leurs multiples couleurs et leur surprenant mode de vie. Leur observation est toujours synonyme d'émerveillement et d'enrichissement. Ils sont également d'excellents indicateurs de la richesse biologique d'un terrain. Ainsi, observer différentes espèces de ces insectes dans son jardin révèle la présence de milieux naturels préservés et équilibrés. Cette diversité augmentera si on a une zone boisée, une prairie fleurie, une friche, un terrain vague ou une ancienne voie ferrée à proximité. Les jardins peuvent jouer un rôle important dans la survie des papillons, notamment durant les années de sécheresse, mais en aucun cas ils ne peuvent remplacer leurs habitats naturels. Malheureusement, de nombreuses espèces sont aujourd'hui en régression dans notre pays du fait de l'emploi irraisonné de pesticides en agriculture. Il appartient à chacun de se responsabiliser pour préserver le patrimoine irremplaçable que constituent ces insectes. Pour favoriser la présence de papillons chez soi, il faut bien sûr proscrire l'emploi de pesticides, notamment les insecticides, et aussi favoriser certaines plantes nectarifères sauvages. Vous pourrez alors admirer différentes espèces qui mettront de la vie, même au cœur des jardins urbains.



## Cycle de vie des papillons



Avant de devenir un insecte ailé, le papillon subit plusieurs transformations successives. Il passe par quatre stades caractéristiques : œuf, chenille, chrysalide et papillon. La métamorphose des papillons est complète, ils appartiennent aux **holométaboles**.

Les **œufs** sont généralement déposés en amas sur la plante hôte, ou parfois isolés comme le fait le machaon. Certains passent ainsi l'hiver, l'embryogenèse est bloquée, on parle alors de **diapause**. Les œufs sont entourés d'une membrane résistante, le **chorion**, qui est percé puis dévoré par la chenille à sa sortie. La **chenille** découpe ensuite la plante hôte qui lui fournira les éléments nutritifs grâce à deux puissantes mandi-



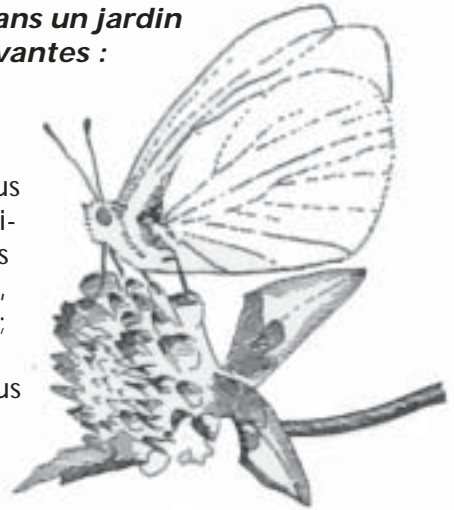
bules. Sa croissance va l'obliger à muer, généralement 5 fois. Le stade chenille est important et représente les trois quarts de la durée de vie des **lépidoptères** (famille des papillons). Cela dure généralement de quelques semaines à quelques mois, suivant la durée d'ensoleillement, la température et la qualité nutritive du végétal.

En fin de croissance, la chenille ne s'alimente plus et se suspend la tête en bas grâce à de la soie par son extrémité anale, pour se **nymphoser**. La chenille passe alors à l'état de **chrysalide**. Cela peut durer à nouveau de quelques semaines à quelques mois. Pendant ce temps, elle est immobile mais est le siège de nombreuses transformations internes. C'est un stade particulièrement vulnérable. Enfin, la **cuticule** (peau) se fend et le papillon commence à émerger de son enveloppe nymphale. Les ailes se déploient petit à petit, encore humides et molles. Après quelques heures, le papillon est apte à s'envoler et se reproduire.

## Mon jardin est-il accueillant pour les papillons ?

***Les papillons seront plus nombreux dans un jardin qui possède les 4 caractéristiques suivantes :***

- Le jardin doit être ensoleillé et ouvert ;
- Un jardin situé à la campagne sera plus fréquenté par les papillons qu'un jardin situé en pleine ville, surtout si des habitats favorables se trouvent à proximité (bois, prairie naturelle fleurie, terrain vague...) ;
- Plus le jardin sera grand et diversifié, plus il pourra accueillir d'espèces différentes ;
- Le jardin idéal doit contenir la plus grande variété possible de plantes nectarifères sauvages, à la floraison étalée sur l'année. C'est le critère le plus important !



Bien sûr, peu de jardins présentent toutes ces caractéristiques, mais vous pouvez au moins favoriser certaines fleurs sauvages qui sont très attractives pour les papillons.

## Période de floraison des plantes sauvages les plus courantes, sources de nectar pour les papillons

Plantes	Mois de floraison											
	J	F	M	A	M	J	Ju	A	S	O	N	D
Saules			■	■								
Tussilage			■	■	■							
Primevères			■	■	■	■						
Pissenlit			■	■			■					
Jacinthe des bois				■	■	■						
Bugle				■	■	■						
Cardamine des prés				■	■	■						
Genêts					■	■	■					
Lychnis fleur de coucou							■	■				
Marguerite							■	■	■			
Compagnon rouge								■	■	■		
Trèfles							■	■	■			
Ronce							■	■	■			
Violettes						■	■	■	■			
Lotier corniculé						■	■	■	■			
Troènes							■	■	■			
Valériane							■	■	■			
Reine des prés								■	■	■		
Laiteron								■	■	■		
Bétoine									■	■	■	
Potentille							■	■	■	■		
Buddleia											■	
Séneçon jacobée											■	
Succise							■	■	■	■		
Thym							■	■	■			
Cardère							■	■	■			
Eupatoire chanvrine									■	■	■	
Centaurées							■	■	■	■		
Bruyères							■	■	■	■		
Origan							■	■	■	■		
Menthes							■	■	■		■	
Chardons							■	■	■		■	
Pulicaire								■	■			
Lierre									■	■		

(d'après Butterfly Conservation)

## Quels sont les papillons communs des jardins ?

### **Petite tortue**

*Aglais urticae*

Période de vol : mars - octobre

Plantes hôtes : orties

Hivernage au stade

adulte, souvent dans les bâtiments



### **Piéride du chou** *Pieris brassicae*

Période de vol : avril - octobre

Plantes hôtes : chou, cresson, etc

Hivernage au stade chrysalide

### **Piéride de la rave** *Pieris rapae*

Période de vol : mars - octobre

Plantes hôtes : crucifères sauvages ou cultivées

Hivernage au stade chrysalide

### **Piéride du navet** *Pieris napi*

Période de vol : mars - novembre

Plantes hôtes : chou, alliaire, cardamine, cresson

Hivernage au stade de chrysalide

### **Vulcain** *Vanessa atalanta*

Période de vol : mai - octobre

Plantes hôtes : orties, houblon

Hivernage au stade adulte



### **Argus bleu** *Polyommatus icarus*

Période de vol : avril - octobre

Plantes hôtes : trèfles, lotier corniculé

Hivernage dans les fourmillières

### **Paon de jour** *Inachis io*

Période de vol : juillet - septembre

Plantes hôtes : orties

Hivernage au stade adulte



### **Aurore** *Anthocaris cardamines*

Période de vol : avril - juin

Plantes hôtes : cardamine, alliaire, réséda.

Hivernage au stade de chrysalide

### **Citron** *Gonepteryx rhamni*

Période de vol :

février - septembre

Plantes hôtes : nerprun, bourdaine

Hivernage au stade adulte dans un houx, un lierre.



### **Belle dame** *Cynthia cardui*

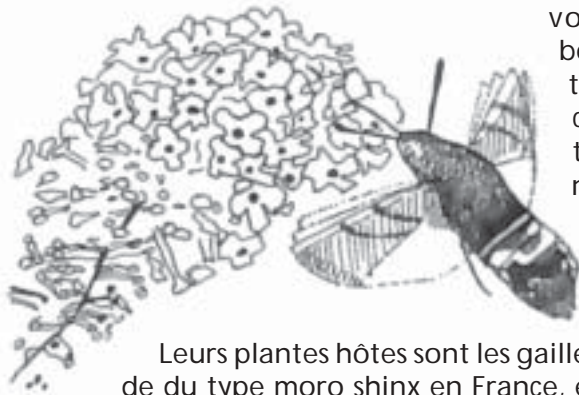
Période de vol : avril - octobre

Plantes hôtes : surtout chardons

Hivernage : non, migrateur.

## Un papillon étonnant : le moro sphinx

Le sphinx morio ou moro sphinx, *Macroglossum stellaratum* est une espèce commune dans les jardins et les prairies. Ce papillon diurne appartient à la famille des Sphingidae (sphinx). Sa façon de voler est unique : on le distingue aisément à son



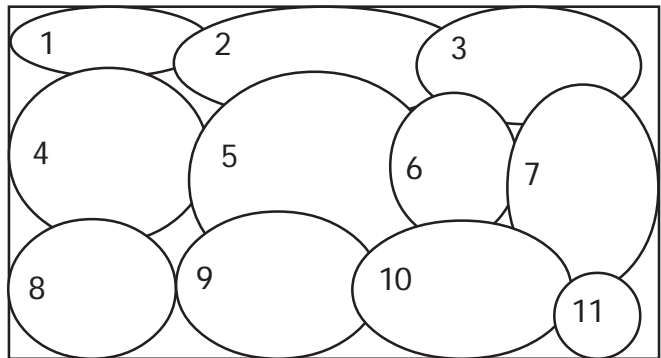
vol stationnaire, les ailes bourdonnantes, pour butiner le nectar de fleur en fleur, à la manière des colibris. Il possède une longue trompe et des ailes assez étroites qui ne le font pas toujours ressembler à un papillon quand on l'observe. Les chenilles, généralement verdâtres, possèdent une corne sur le dernier segment abdominal.

Leurs plantes hôtes sont les gaillets. Il existe ainsi 3 espèces de sphinx de du type moro shinx en France, et 22 autres espèces de sphinx.

## Confectionner un massif fleuri pour les papillons

Voici un modèle de plantation pour confectionner un parterre fleuri à papillons dans son jardin (dimensions 3 m X 5m) – d'après Butterfly Conservation :

- 1 - Cardère sauvage
- 2 - Buddleia
- 3 - Aster de jardin
- 4 - Lavande
- 5 - Monnaie-du-pape
- 6 - Sedum *sp.*
- 7 - Julienne des dames
- 8 - Violettes
- 9 - Iberis amer
- 10 - Verveine officinale
- 11 - Bruyères



### L'arbuste à papillons : le buddleia

Le buddleia est un grand arbuste originaire d'Asie orientale qui peut atteindre 5 m de haut. Il se propage dans les jardins et les friches grâce aux oiseaux et pousse dans les endroits ensoleillés et humides. Il se distingue par de longues feuilles lancéolées et surtout, de juillet à septembre, par des fleurs généralement pourpres regroupées en longs épis serrés. Ces fleurs très riches en nectar attirent de nombreux papillons, jusqu'à 37 espèces notées en Angleterre ! Le buddleia existe sous différentes variétés dont les plus intéressantes pour les papillons sont : *Buddleia davidii* aux fleurs roses et *Buddleia weyeriana* aux fleurs jaunes à cœur orangé.



# Les papillons et la loi

La loi du **10 juillet 1976** fixe un cadre général de la protection de la nature en France. L'arrêté du 24 juillet 1993 fixe une liste de 35 papillons protégés en France. Une liste régionale complétant cette liste nationale a été publiée le 23 septembre 1993 protégeant **48 papillons** en l'Île-de-France. La loi permet notamment de limiter le prélèvement des espèces de papillons dans la nature par les collectionneurs. Depuis 1992, la **directive "Habitats"** prévoit la protection des espaces et des espèces au niveau européen en mettant en place un réseau d'espaces protégés dénommé "**Natura 2000**". **24 espèces** de papillons sont strictement protégées suivant l'annexe II de la directive "Habitats".

## Pour en savoir plus

- **Les papillons par la couleur** - Albouy V. (2001) - Ed. Minerva, Genève, 197 p.
- **The Millenium Atlas of butterflies in Britain and Ireland** - Asher J. & Al. (2001) - Ed. Oxford University Press, Oxford, 430 p.
- **Les papillons d'Europe** - Chinery M. & Cuisin M. (1994) (Rhopalocères et Hétérocères diurnes) - Ed. Delachaux & Niestlé, Paris, 320 p.
- **Guide écologique des papillons du Limousin, lépidoptères, Rhopalocères** Delmas S & Al. (2000) - Ed S.E.L., Limoges, 416 p.
- **Les papillons de jour de France, Belgique et Luxembourg et leurs chenilles** - Lafranchis T. (2000) - Ed. Biotope, Mèze, 448 p.
- **Attirez les papillons dans votre jardin** - PONEMA (1995) - Ed. Eveil Editeur, Saint Yrieix, 96 p.
- **Guide des papillons d'Europe et d'Afrique du Nord** - Tolman T. & Lewington R. (1999) - Ed. Delachaux & Niestlé, Paris, 320 p.
- **Gardening for butterflies** - Vickery M. (1998) - Ed. Butterfly Conservation, Dedham, 44 p.

**Site Web** : [www.butterfly-conservation.org](http://www.butterfly-conservation.org)

Texte et illustrations : Nicolas MACAIRE, LPO.



Pour plus d'informations : ALLO REFUGES LPO 05 46 82 12 34 ou REFUGES LPO - Corderie royale - BP 90263 - 17305 Rochefort cedex N'oubliez pas de consulter les pages "Jardins d'oiseaux" du catalogue LPO, la rubrique REFUGE LPO de *L'OISEAU magazine* et du site [www.lpo.fr](http://www.lpo.fr)

