

# Amphibiens d'Occitanie

(24 espèces sur les 42 que compte la France métropolitaine)

- Alyte accoucheur** *Alytes obstetricans*
- Alyte catalan** *Alytes algomavarii*
- Calotriton des Pyrénées** *Calotriton asper*
- Crapaud calamite** *Epidalea calamita*
- Crapaud épineux** *Bufo spinosus*
- Discoglosse peint** *Discoglossus pictus*
- Grenouille agile** *Rana dalmatina*
- Grenouille commune** *Pelophylax kl. esculentus*
- Grenouille de Graf** *Pelophylax kl. grafi*
- Grenouille de Lessona** *Pelophylax lessonae*
- Grenouille de Perez** *Pelophylax perezii*
- Grenouille rieuse** *Pelophylax ridibundus*
- Grenouille rousse** *Rana temporaria*
- Grenouille taureau** *Lithobates catesbeianus*

- Pélobate cultripède** *Pelobates cultripes*
- Péloïdote ponctué** *Pelodytes punctatus*
- Rainette méridionale** *Hyla meridionalis*
- Rainette verte** *Hyla arborea*
- Salamandre tachetée** *Salamanca salamandra*
- Sonneur à ventre jaune** *Bombina variegata*
- Triton alpestre** *Ichthyosaura alpestris*
- Triton crêté** *Triturus cristatus*
- Triton marbré** *Triturus marmoratus*
- Triton palmé** *Lissotriton helveticus*

En France, toutes les espèces d'amphibiens (hormis les espèces introduites) sont intégralement protégées par la loi et ce, quelque soit leur stade de développement.

**Légende :**  
 Espèce rare  
 Espèce introduite  
 Ordre  
**URODÈLES**  
 amphibien à corps allongé aux membres propres à la reptation  
**ANOURES**  
 amphibien sans queue, et pourvu de membres postérieurs allongés adaptés au saut

## Qu'est-ce qu'un amphibien ?

Le terme amphibien provient du grec « amphi » (double) et « bios » (vie). Ce nom leur a été donné car ces vertébrés ont un cycle de vie en deux phases.

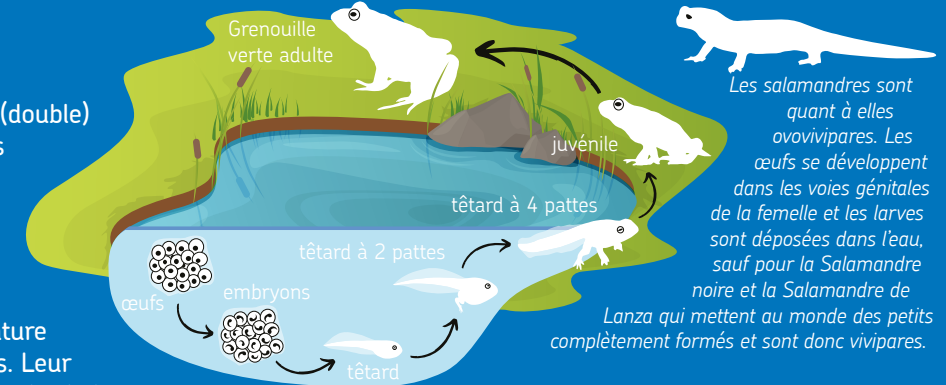
## Une température variable

Les amphibiens sont des animaux à température corporelle variable, ils sont dit poïkilothermes. Leur métabolisme ne produisant pas suffisamment de chaleur, ils sont dépendants des températures environnementales qui influencent leurs fonctions vitales.

## Du venin dans la peau

La peau des amphibiens possède deux sortes de glandes, les muqueuses qui maintiennent leur peau humide et les granuleuses qui fabriquent des substances vénéneuses servant à les protéger de leurs prédateurs.

Avec sa couleur vive signalant sa toxicité, la salamandre n'a pas de prédateur ! Dans la tâche jaune derrière les yeux, des glandes permettent de cracher un venin appelé samandarin qu'elle peut projeter à plus d'un mètre. Plus la salamandre est âgée, plus elle est venimeuse.



Les salamandres sont quant à elles ovovivipares. Les œufs se développent dans les voies génitales de la femelle et les larves sont déposées dans l'eau, sauf pour la Salamandre noire et la Salamandre de Lanza qui mettent au monde des petits complètement formés et sont donc vivipares.

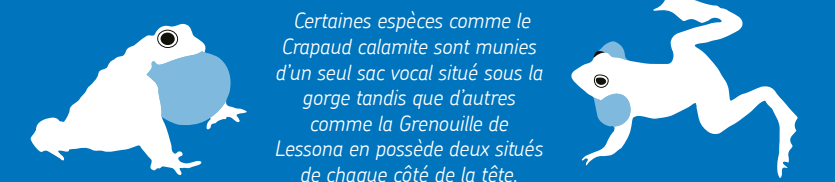
## Les œufs des amphibiens

Les œufs que pondent les amphibiens sont bien différents de ceux des oiseaux ou des reptiles. Ils ne possèdent pas de membrane protectrice qui entoure l'embryon (amnios), mais sont entourés d'une membrane protectrice gélatineuse.



## Le chant des anoures

Lors de la période de reproduction, les mâles chantent pour défendre leur territoire et pour attirer les femelles. Plus un individu aura un chant qui correspondra aux attentes des femelles, plus il aura de chances de se reproduire. Pour faire office de caisses de résonance, certains anoures possèdent des sacs vocaux.



Certaines espèces comme le Crapaud calamite sont munies d'un seul sac vocal situé sous la gorge tandis que d'autres comme la Grenouille de Lessona en possède deux situés de chaque côté de la tête.

## Comment sauvegarder les amphibiens ?

Déjà en préservant les habitats naturels existants notamment les zones humides (mares, cours d'eau, prairies humides,...).

Si vous souhaitez créer une mare, la première règle est de ne pas y introduire d'espèces animales ou végétales exotiques. En effet, l'introduction de ces espèces souvent envahissantes (Jussie, Tortue de Floride,...) menace gravement les populations autochtones (compétition, prédation, maladies,...).

Ne pas introduire de poissons, grands consommateurs d'œufs et de larves d'amphibiens, dans votre mare.

Enfin, aménager des zones refuges à proximité de la mare : haie, tas de bois, murets en pierres sèches...

Des aménagements plus conséquents et durables peuvent être réalisés, c'est le cas des crapauds qui sont des passages installés sous les routes afin que les petits animaux passent sous la chaussée.

## La route, un danger pour les amphibiens

Les amphibiens réalisent des déplacements importants pour rejoindre leur site de reproduction ou d'hibernation. En chemin, ils doivent parfois traverser des routes et un grand nombre d'individus peut se faire écraser. Alors levez le pied sur la route et participez aux actions de recensement et de protection, en signalant les zones de forts passages.

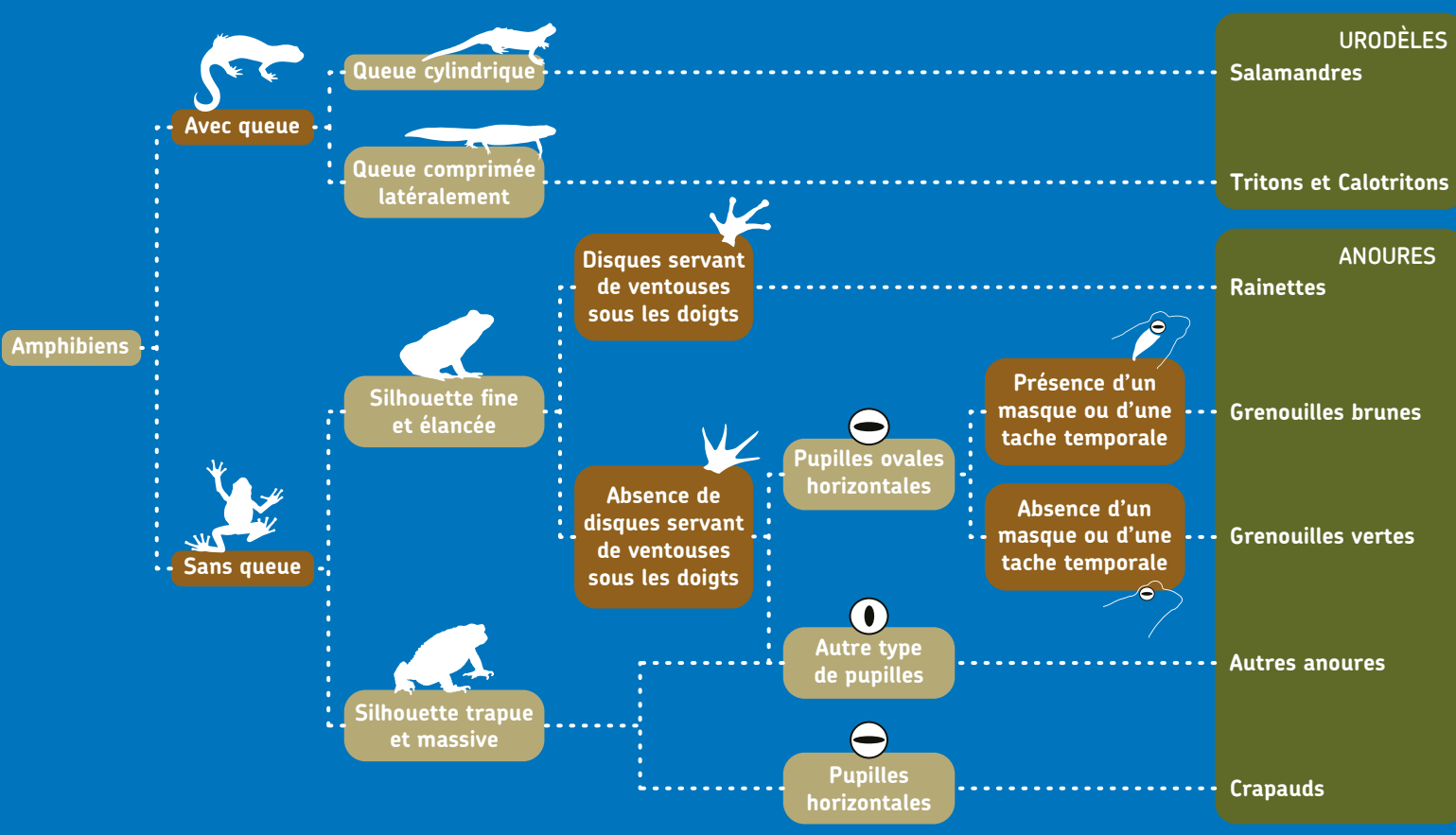


## SOS mares

Vous souhaitez signaler une mare présente près de chez vous ? Vous souhaitez créer une mare dans votre jardin ? Vous souhaitez avoir des conseils pour son entretien ?

Un réseau de bénévoles est là pour vous aider : <https://www.pram-occitanie.fr/>

## Clé de détermination des groupes d'amphibiens



N.B. : Cette clé de détermination est valable uniquement pour les amphibiens de France métropolitaine (source : INPN, 2022).



Forte de près de 6 000 adhérents, de centaines de bénévoles actifs, de 48 salariés, la LPO Occitanie œuvre au quotidien à la protection des espèces, à la préservation des espaces, à l'éducation et la sensibilisation à l'environnement.

La LPO possède un outil d'inventaire participatif en ligne : <https://www.faune-occitanie.org>

Avec près de 10 millions de données naturalistes récoltées par plus de 10 000 observateurs, concernant 25 groupes taxonomiques, Faune-Occitanie est un projet participatif au service de la biodiversité en Occitanie.

Du débutant à l'expert, chacun peut partager ses découvertes et ainsi améliorer la connaissance et la protection de la faune sauvage.



Alors ayez le déclic, j'observe, je clique !

Et encore plus avec l'appli Naturalist qui permet de saisir en temps réel vos observations depuis votre smartphone.

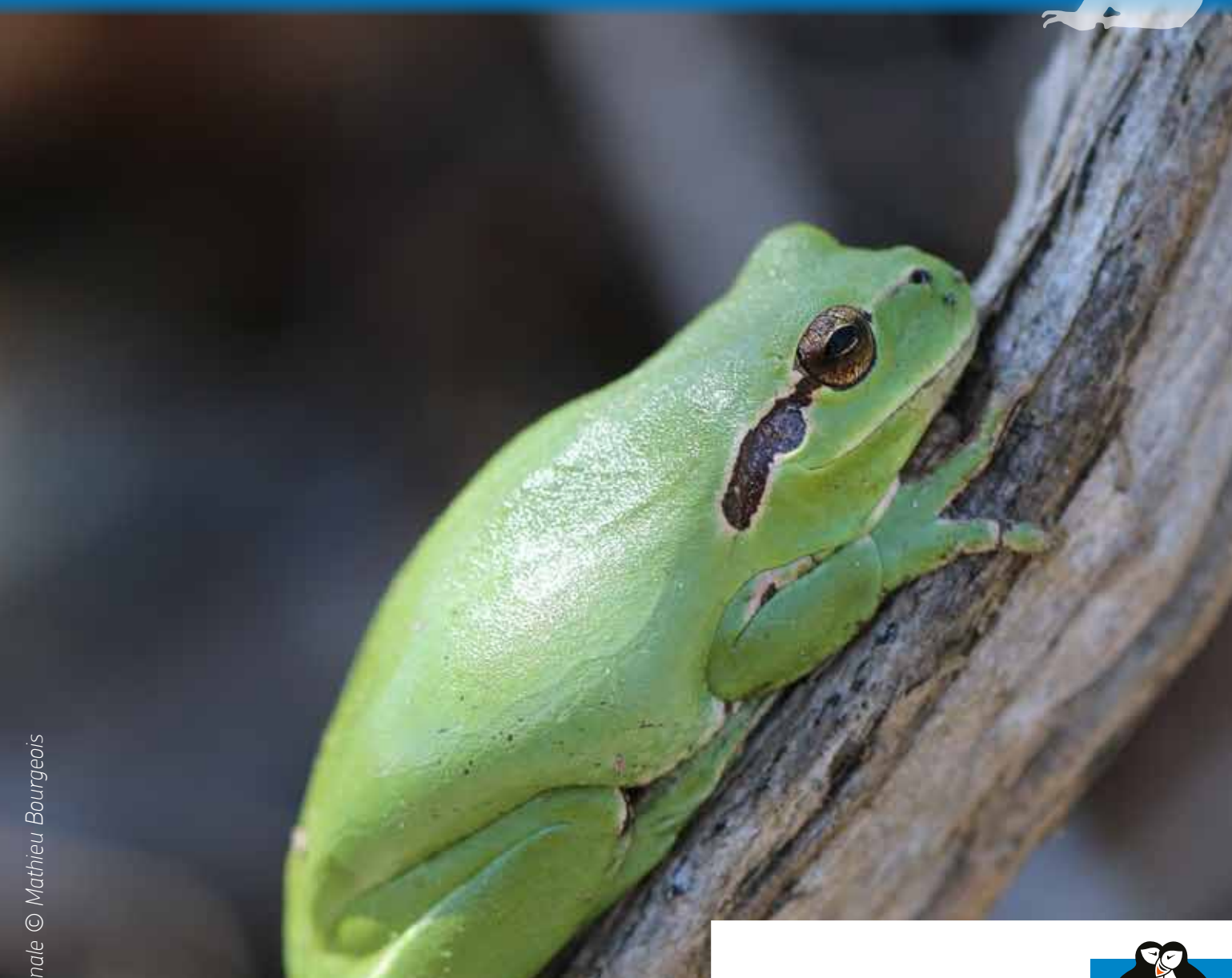
Sur les Grands-Causse  
 LPO France équipe Grands-Causse  
 Le Bourg, bureau de Poste, 12720 Peyreleau  
 05 65 62 61 40 - [vautours@lpo.fr](mailto:vautours@lpo.fr)  
<http://rapaces.lpo.fr/grands-causses>

## NOUS CONTACTER :

- @LPOOccitanie
- @lpo\_occitanie
- @lpo\_occitanie
- LPO Occitanie

# Amphibiens remarquables en région Occitanie

Apprenons à mieux les connaître pour mieux les préserver !





## Calotriton des Pyrénées

*Calotriton asper* ↔ 10-16 cm

♂ nœud cloacal bombé (de forme conique, proéminent, vers l'arrière chez la ♀)



griffes cornées noires

tête aplatie, anguleuse sur les côtés

♀ avec persistance de la bande vertébrale jaune des juvéniles



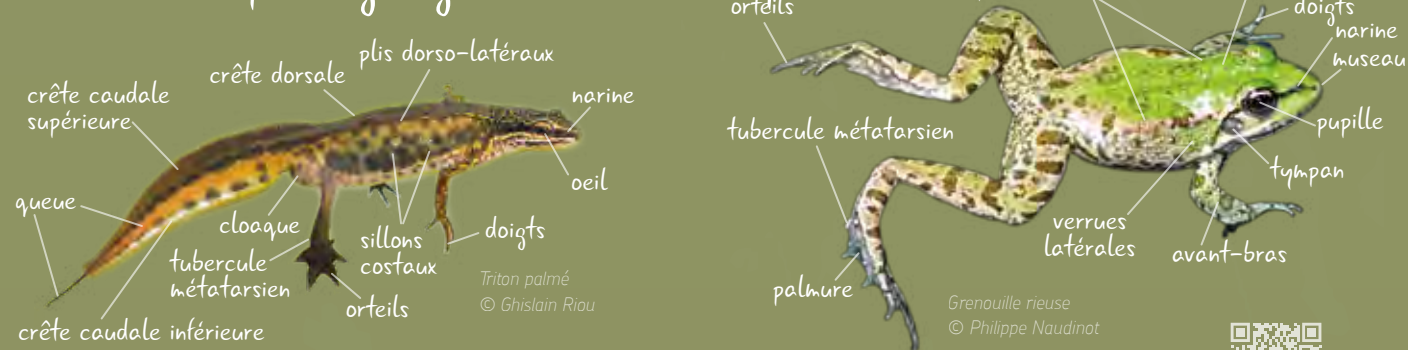
museau arrondi

pli gulaire bien marqué

peau granuleuse

© Christophe Ramos

## Morphologie générale des amphibiens



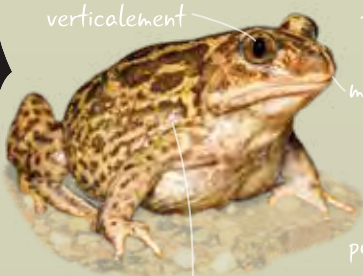
↳ Urodèles : longueur totale ↳ Anoures : longueur corps-tête 🔍 espèce d'identification complexe

chant

## Pélobate cultripède

*Pelobates cultripes* ↔ 7-10 cm

pupille fendue verticalement



peau luisante

tête courte

museau court et arrondi

peau «trop grande» donnant des plis au niveau du ventre et des membres

très grands yeux proéminents



aspect trapu et flasque

## Péloodyte ponctué

*Pelodytes punctatus* ↔ 3,5-4,5 cm

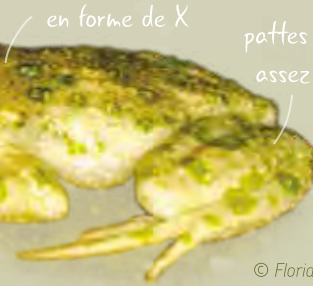
museau long et relativement épais



pupilles fendues verticalement

taches vertes

toche floue plus claire en forme de X



pattes longues assez grêles

© Florian Escot

## Sonneur à ventre jaune

*Bombina variegata* ↔ 3,5-5,5 cm

allure aplatie



grand nombre de petites verrues, parfois rehaussées d'épines

gris presque uni



face ventrale jaune orangé vif marbré de bleu foncé



yeux proéminents



attitude de défense

## Grenouille rousse

*Rana temporaria* ↔ 7-11 cm

relativement trapue de teinte générale brune



plis dorso-latéraux se resserrant légèrement sur la partie inférieure du dos

museau court et rond

présence d'une tache tympanique

pattes postérieures relativement courtes

palures peu développées

© Remi Destre

## Grenouille agile

*Rana dalmatina* ↔ 6-8 cm

1/3 supérieur de l'iris beige doré contrastant avec les 2/3 inférieurs noirs



teinte générale brune

cuisses très longues

tympan proche et = diamètre de l'œil

© Laurent Rouschmeyer

## Salamandre tachetée

*Salamandra salamandra* ↔ 14-22 cm

noire avec de grandes taches jaune vif ou vermillon



glandes parotides très visibles

peau lisse et brillante

queue aussi longue que le corps

© Franck Vassen

dominante de jaune



© Sylvain Chapuis

*Salamandra s. fastuosa*

## Crapaud calamite

*Epiladea calamita* ↔ 4-9 cm

iris jaune clair à blanc verdâtre



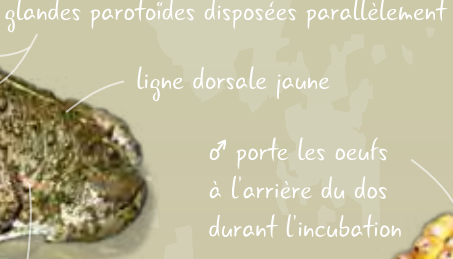
glandes parotides disposées parallèlement

ligne dorsale jaune

grand sac vocal

© Florian Escot

glandes parotides disposées parallèlement



♂ porte les oeufs à l'arrière du dos durant l'incubation

courttes pattes

bande longitudinale de petites verrues formant un bourrelet dorso-latéral

© Pierre Palette

## Alyte accoucheur

*Alytes obstetricans* ↔ 4-5 cm

pupille verticale évoquant un losange étroit



blanc sale avec des taches grises

© Dominique Testaert

## Triton marbré

*Triturus marmoratus* ↔ 12-17 cm

inflexion à la base de la queue



noirâtre rehaussée de marbrures vert-jaune à vert vif

© Claudine Delmas

haute crête dorsale blanchâtre barrée de sombre, à bord entier



juvénile

© Yann Le Saout

♀ ressemble aux jeunes mais coloration moins voyante



© Yann Le Saout

## Triton crêté

*Triturus cristatus* ↔ 14-18 cm

crête caudale séparée de la crête dorsale



flanc costellé de granulations blanches

© Sylvain Périgais

haute crête dorsale très dentelée



gorge gris-noirâtre ponctuée de petits points blancs

© Claude Garnier

## Alyte catalan

*Alytes almogavarii* ↔ 4-5 cm

museau gros et arrondi



allure plus élancée taches très contrastées (brunes, grisâtres ou vert épinard)

© Laurent Lebois

## Grenouille de Pérez

*Pelophylax perezi* ↔ 5-7 cm

hybride entre Grenouille de Pérez et Grenouille rieuse

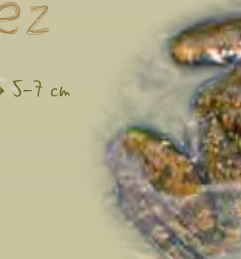


© Pierre-André Crochet

## Grenouille rieuse

*Pelophylax ridibundus* ↔ 12-16 cm

hybride entre Grenouille de Pérez et Grenouille rieuse



© Guy Destre

## Grenouille de Lessona

*Pelophylax lessonae* ↔ 5-8 cm

hybride entre Grenouille de Lessona et Grenouille rieuse



© Jean-Pierre Vacher

## Grenouille commune

*Pelophylax kl. esculentus* ↔ 7-11 cm

hybride entre Grenouille de Lessona et Grenouille rieuse



© Vincent Clément

## Grenouille de Graf

*Pelophylax kl. grafi* ↔ 7-12 cm

hybride entre Grenouille de Pérez et Grenouille rieuse



© Philippe Geniez

## Rainette méridionale

*Hyla meridionalis* ↔ 4-6,5 cm

vert vif



© Mathieu Bourgeois

## Rainette verte

*Hyla arborea* ↔ 3-5 cm

vert vif



© Arnaud Delhoume

## crapaud épineux

*Bufo spinosus* ↔ 10-18 cm

glandes parotides très développées et non parallèles



peau sèche fortement verruqueuse

© Michel Fernandez

proportions trapues



© Michel Mertens

## Grenouille taureau

*Lithobates catesbeianus* ↔ 11-20 cm

Repli entourant le tympan (absence de replis dorso-latéraux)



© Alain Noel

tympan = 2x diamètre de l'œil (♀ = même taille)



© Jérémie Jalabert

le plus souvent uniformément roux



© Jérémie Jalabert

## Discoglosse peint

*Discoglossus pictus* ↔ 5-8 cm

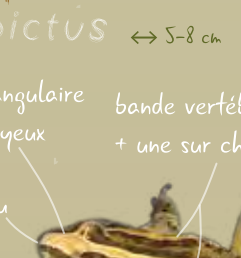
large tache claire triangulaire dont la base joint les yeux



bande vertébrale claire + une sur chaque flanc

© Philippe Geniez

museau pointu



morphe ocellé

pupille en forme de cœur ou de goutte d'eau inversée

morphe ligné

© Philippe Geniez



Agir pour la biodiversité