

Reptiles d'Occitanie

(31 espèces sur les 47 que compte la France métropolitaine)

- Cistude d'Europe** *Emys orbicularis*
- Chélydre serpentine** *Chelydra serpentina*
- Coronelle girondine** *Coronella girondica*
- Coronelle lisse** *Coronella austriaca*
- Couleuvre à échelons** *Zamenis scalaris*
- Couleuvre astreptophore** *Natrix astreptophora*
- Couleuvre de Montpellier** *Malpolon monspessulanus*
- Couleuvre d'Esculape** *Zamenis longissimus*
- Couleuvre helvétique** *Natrix helvetica*
- Couleuvre verte et jaune** *Hierophis viridiflavus*
- Couleuvre vipérine** *Natrix maura*
- Émyde lépreuse** *Mauremys leprosa*
- Hémidactyle verrouqueux** *Hemidactylus turcicus*
- Lézard à deux raies** *Lacerta bilineata*
- Lézard catalan** *Podarcis liolepis*
- Lézard des murailles** *Podarcis muralis*
- Lézard des souches** *Lacerta agilis*
- Lézard ocellé** *Timon lepidus*
- Lézard pyrénéen d'Aurelio** *Iberolacerta aurelioi*
- Lézard pyrénéen de Bonnal** *Iberolacerta bonnali*
- Lézard pyrénéen du Val d'Aran** *Iberolacerta aranica*
- Lézard vivipare** *Zootoca vivipara*
- Orvet fragile** *Anguis fragilis*
- Psammodrome algire** *Psammodromus algirus*
- Psammodrome d'Edwards** *Psammodromus edwardsianus*
- Seps strié** *Chalcides striatus*
- Tarente de Maurétanie** *Tarentola mauritanica*
- Tortue caouanne** *Caretta caretta*
- Trachémyde écrite** *Trachemys scripta*
- Vipère aspic** *Vipera aspis*
- Vipère péliade** *Vipera berus*

Légende :
 Espèce rare
 Espèce introduite
 Chéloniens : reptile possédant une carapace osseuse entourant l'animal ventralement et dorsalement.
 Squamates : Reptile au corps recouvert d'écailles qui mue (renouvelle régulièrement leur peau).

Qu'est-ce qu'un reptile ?

Un reptile est un vertébré à respiration pulmonaire et à peau sèche recouverte d'écailles.

Ce nom leur a été donné par leur mode de déplacement « rampant ». Leur morphologie implique que les membres (lorsqu'ils sont présents) ne soulèvent pas ou peu l'animal.

Les écailles des reptiles

Les écailles sont courantes dans le règne animal, les poissons, les oiseaux ou encore certains mammifères en sont dotés. Celles des reptiles sont des zones épaissies de l'épiderme, principalement constituées de protéines appelées kératine.

Le nombre, la disposition et les aspects des écailles peuvent être des critères pour identifier des groupes ou des espèces.

écaille carénée spécifique des Psammodromes

Cohabiter avec les reptiles

Pour favoriser la présence des reptiles dans son terrain :

- Laisser un espace sauvage dans un coin calme avec des herbes folles
- Laisser des tas de feuilles, branches mortes, de gazon, de copeaux de bois, de compost...
- Ne pas utiliser de pesticides
- Créer et entretenir une mare ou des abris à reptiles
- A savoir : les chats et les poules sont de grands prédateurs des reptiles



Entretenir la végétation rase aux abords de la maison permet de tenir les vipères à distance.

Une température variable

Leur métabolisme ne produisant pas suffisamment de chaleur, ils sont dépendants des températures environnementales qui influencent leurs fonctions vitales. Les reptiles sont dit ectothermes c'est à dire qu'ils contrôlent la température de leur corps grâce à des moyens externes (se mettre au soleil, hiberner,...).

Mode de reproduction

Les reptiles ont différents modes de reproduction. La majorité des espèces sont ovipares, c'est-à-dire que la femelle pond des œufs. D'autres sont vivipares, ce qui signifie que la femelle donne naissance à des petits déjà formés. C'est par exemple le cas de l'Orvet fragile et de la Vipère aspic.

Les femelles Tortue caouanne reviennent sur la plage pour pondre leurs œufs qu'elles enfouissent dans le sable. Après deux mois d'incubation, les œufs éclosent et les nouveau-nés rejoignent l'eau ou plus vite.

La température d'incubation détermine le sexe des juvéniles.

Repérage des proies par les serpents

Les serpents utilisent principalement leur odorat grâce à leur langue qu'ils sortent et agitent régulièrement pour capter les molécules odorantes. Ces molécules sont analysées par un organe spécial appelé organe de Jacobson avant d'être transmises au cerveau.



Introduction d'espèces

Une quarantaine d'espèces de tortues exotiques sont susceptibles d'être rencontrées dans la nature. Très appréciées dans les animaleries, les individus sont soit relâchés volontairement dans le milieu naturel par leur propriétaire (souvent en raison d'une sous-estimation de leur taille à l'âge adulte ou de l'investissement nécessaire pour leur détention en captivité), soit s'échappent.

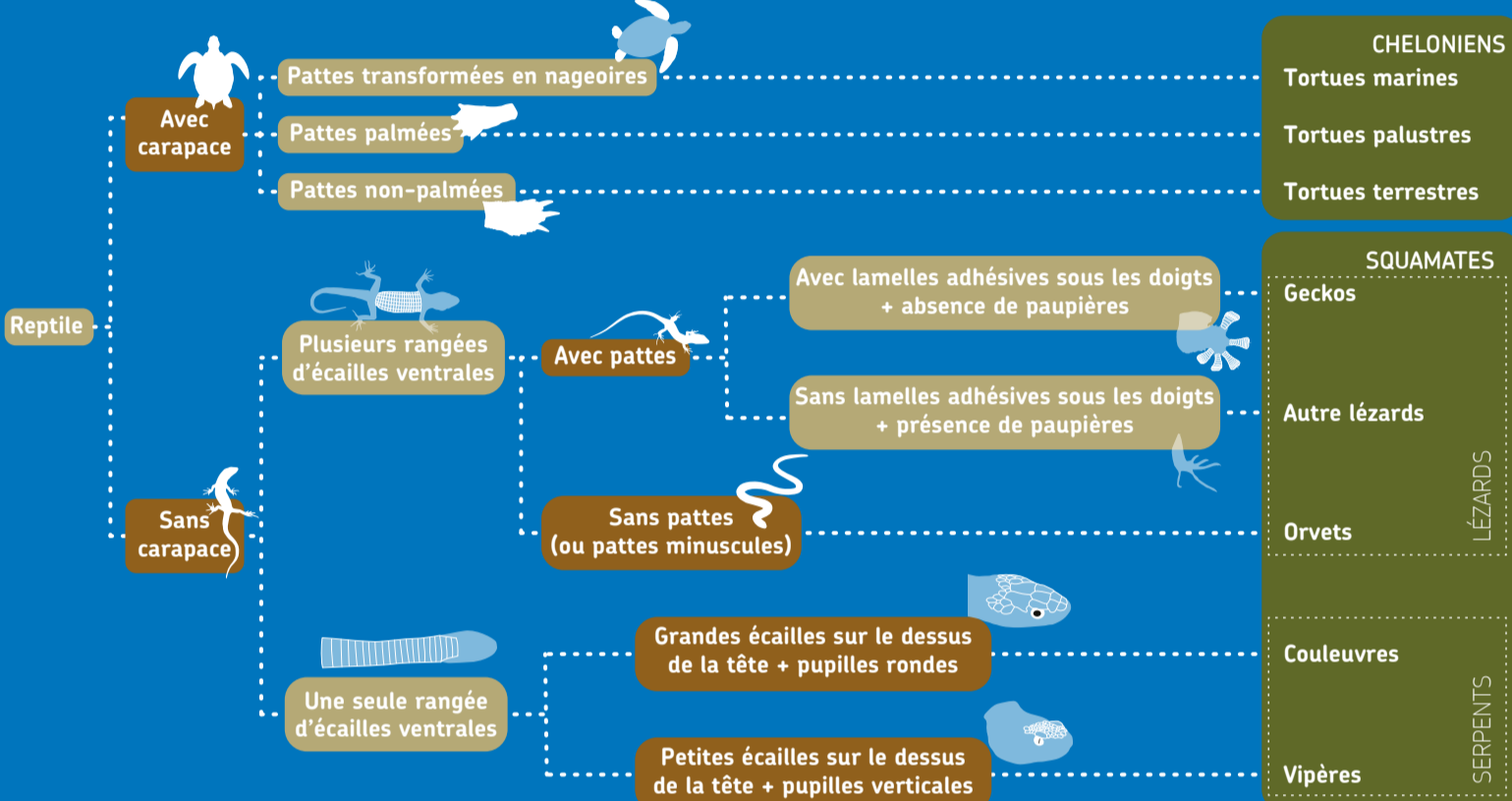
Ces espèces exercent alors des pressions sur le milieu : compétition, prédation, transmission de pathogènes.

C'est pourquoi, quelle que soit l'espèce, un animal exotique ne doit jamais être relâché dans la nature!



Présente naturellement aux États-Unis, la Trachémyde écrite ou Tortue de Floride a été commercialisée massivement en France jusqu'en 1997. De nombreux spécimens ont été relâchés dans la nature et se retrouvent aujourd'hui dans les mares, marais et cours d'eau.

Clé de détermination des reptiles



N.B. : Cette clé de détermination est valable uniquement pour les amphibiens de France métropolitaine (source : INPN, 2022 modifiée).

SOS reptiles

Vous avez trouvé un reptile blessé ? Vous vous posez simplement des questions les concernant : Que fait-il là ? Est-il à sa place ? A-t-il besoin de mon aide ?

Un réseau de bénévoles est là pour vous aider : <https://sosserpentstortuesgrenouilles.org/contact/>

En finir avec les idées reçues...



Vipères lâchées depuis un hélicoptère. Légende apparue au cours des années 1970 répandue un peu partout en France, cet acte imaginaire serait, selon les conteurs, le fait d'écologistes voulant faire venir des rapaces dans une zone ou encore pour réguler les animaux chassés par les vipères (rongeurs...).

- Un reptile c'est visqueux
- Les serpents aiment danser en rythme sur la musique
- Les serpents hypnotisent leur proie
- Les vipères sortent par fortes chaleurs
- Les serpents piquent
- Les serpents têtent le pis des vaches

- La peau des reptiles n'est pas recouverte de mucus comme chez les poissons mais d'écailles sèches.
- Ils sont quasi-sourds et suivent les mouvements de la flûte par simple mécanisme de défense.
- Cette légende tient au fait que nombre d'animaux optent pour un immobilisme total en cas de danger.
- Contrairement aux couleuvres, les vipères n'aiment pas les températures élevées.
- Ils n'ont pas de dard mais des dents qui servent à immobiliser leurs proies ou à inoculer leur venin.
- Ils ne se nourrissent pas de lait et têter est même incompatible avec leur anatomie.

Agir pour la biodiversité

Fort de près de 6 000 adhérents, de centaines de bénévoles actifs, de 48 salariés, la LPO Occitanie œuvre au quotidien à la protection des espèces, à la préservation des espaces, à l'éducation et la sensibilisation à l'environnement.

La LPO possède un outil d'inventaire participatif en ligne : <https://www.faune-occitanie.org>

Avec près de 15 millions de données naturalistes récoltées par plus de 10 000 observateurs, concernant 25 groupes taxonomiques, Faune-Occitanie est un projet participatif au service de la biodiversité en Occitanie.

Du débutant à l'expert, chacun peut partager ses découvertes et ainsi améliorer la connaissance et la protection de la faune sauvage.

Et encore plus avec l'appli NaturaList qui permet de saisir en temps réel vos observations depuis votre smartphone.

Alors ayez le déclic, j'observe, je clique !

Sur les Grands-Causse
 LPO France équipe Grands-Causse
 Le Bourg, bureau de Poste, 12720 Peyreleau
 05 65 62 61 40 - vautours@lpo.fr

NOUS CONTACTER :

Lot : 05 65 22 28 12, lot@lpo.fr
Lozère : c/o Legendre, Rue des Boudous, 48340 Saint Germain du Teil, lozere@lpo.fr
Aveyron : 10 rue du couvent-Cruéjols, 12310 Palmas d'Aveyron, aveyron@lpo.fr
Tarn-et-Garonne : tarn-et-garonne@lpo.fr
Tarn : 05 65 42 94 48, tarn@lpo.fr
Gard : c/o Biosphera, 18 Rue Vincent Faita, 30480 Cendras, gard@lpo.fr
Gers : c/o Dutrige, Lieu-dit Le Calibre, 32500 Fleurance, gers@lpo.fr
Haute-Garonne : 27 route de Rebigue, 31320 Castanet-Tolosan, haute-garonne@lpo.fr
Hérault : 15 Rue du Faucon crécerellette, 34560 Villeveyrac, herault@lpo.fr
Hauts-Pyrénées : Maison de l'Octroi, 1 avenue de Belgique, 65200 Bagnières de Bigorre, hauts-pyrenees@lpo.fr
Ariège : ariege@lpo.fr
Aude : 04 68 49 12 12, aude@lpo.fr
Pyrénées-Orientales : c/o Pulpito, 38 chemin de la petite Gabarre, 66690 Sorède, pyrenees-orientales@lpo.fr

@LPOOccitanie
 @lpo_occitanie
 @lpo_occitanie
 LPO Occitanie

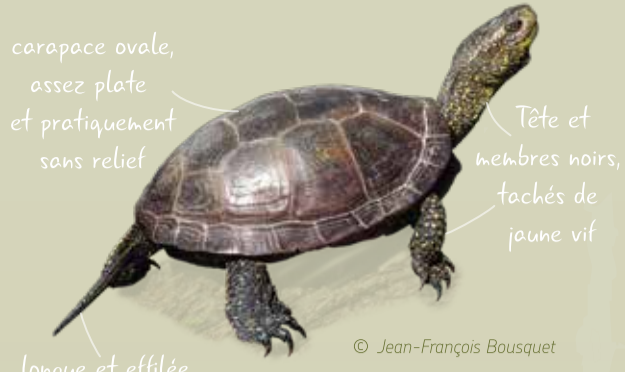
Reptiles remarquables en région Occitanie

Apprenons à mieux les connaître pour mieux les préserver !



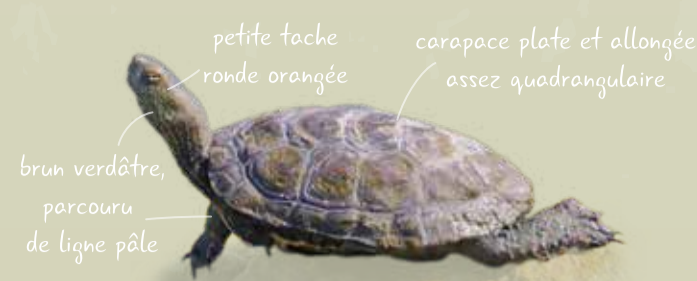
Cistude d'Europe

Emys orbicularis ↔ 16-23 cm



Emyde lépreuse

Mauremys leprosa ↔ 12-21 cm



Coronelle girondine

Coronella girondica ↔ 50-70 cm (95 cm)



Coronelle lisse

Coronella austriaca ↔ 50-60 cm (75 cm)



Couleuvre de Montpellier

Malpolon monspessulanus ↔ 140-200 cm (240 cm)



Couleuvre à échelons

Zamenis scalaris ↔ <120 cm (160 cm)



Reptiles

remarquables en région Occitanie

Apprenons à mieux les reconnaître pour mieux les préserver :

Ayez le déclic, j'observe, je clique!

www.faune-occitanie.org

Tortue caouanne

Caretta caretta ↔ 70-100 cm (120 cm)



Lézard des murailles

Podarcis muralis ↔ 15-20 cm



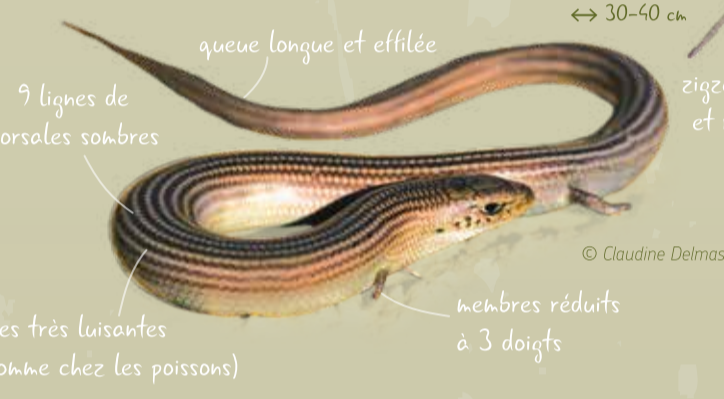
Orvet fragile

Anguis fragilis ↔ 30-50 cm



Seps strié

Chalcides striatus ↔ 30-40 cm



Vipère péliade

Vipera berus ↔ 50-60 cm (80 cm)



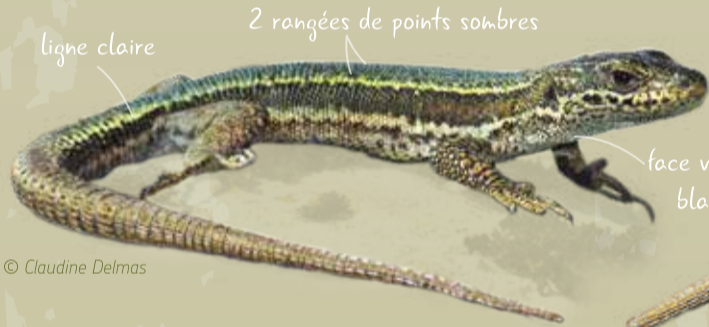
Vipère aspic

Vipera aspis ↔ 50-65 cm (90 cm)



Lézard pyrénéen du Val d'Aran

Iberolacerta aranica ↔ 18-20 cm



Lézard pyrénéen de Bonnal

Iberolacerta bonnali ↔ 15-18 cm (20 cm)



Lézard pyrénéen d'Aurélio

Iberolacerta aurelioi ↔ 15-18 cm (20 cm)



Couleuvre vipérine

Natrix maura ↔ 60-80 cm (95 cm)



Couleuvre helvétique

Natrix helvetica ↔ 100-140 cm (175 cm)



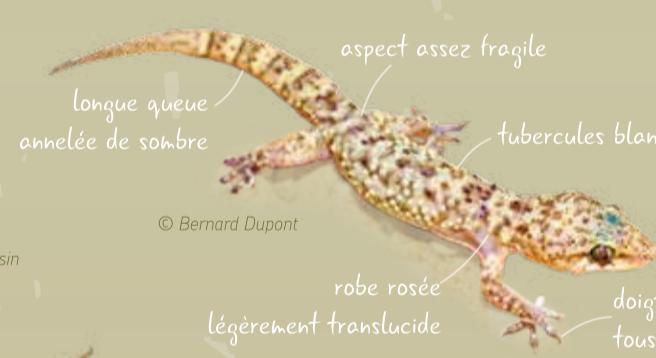
Couleuvre astreptophore

Natrix astreptophora ↔ 100-140 cm (175 cm)



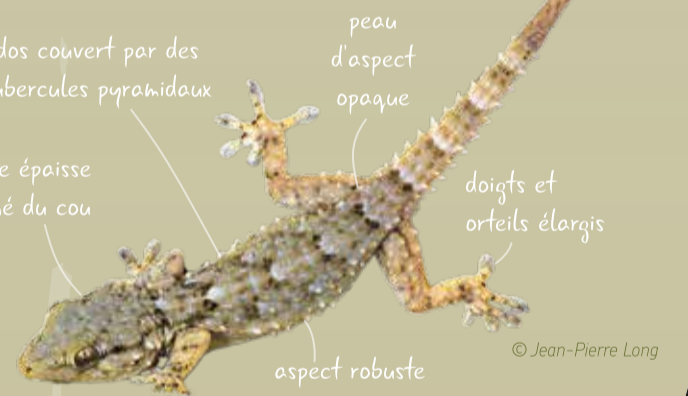
Hémidactyle verruqueux

Hemidactylus turcicus ↔ 12 cm



Tarente de Maurétanie

Tarentola mauritanica ↔ 15-19 cm



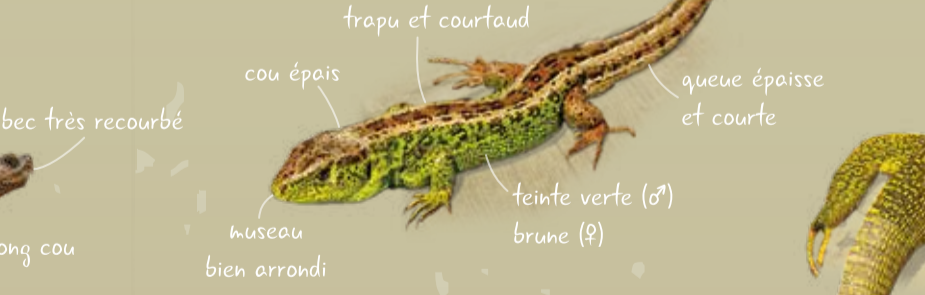
Chélydre serpentine

Chelydra serpentina ↔ 7-10 cm



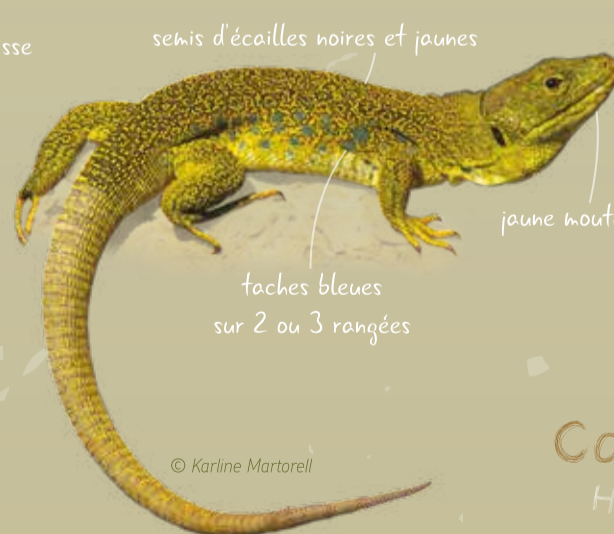
Lézard des souches

Lacerta agilis ↔ 18-25 cm



Lézard ocellé

Timon lepidus ↔ 60-75 cm



Couleuvre d'Esculape

Zamenis longissimus ↔ 130-150 cm (190 cm)



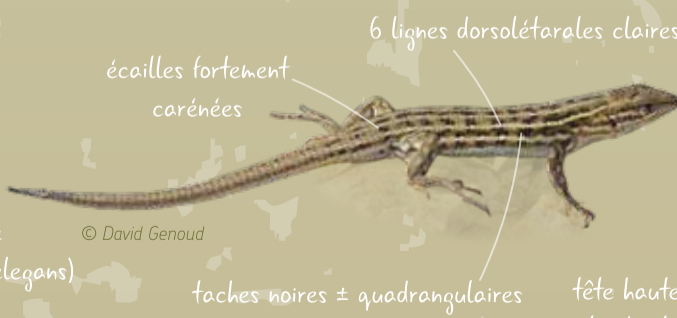
Trachémyde écrite

Trachemys scripta ↔ 20-30 cm



Psammodrome d'Edwards

Psammadromus edwardsianus ↔ 12-13 cm



Lézard à deux raies

Lacerta bilineata ↔ 20-30 cm (40 cm)



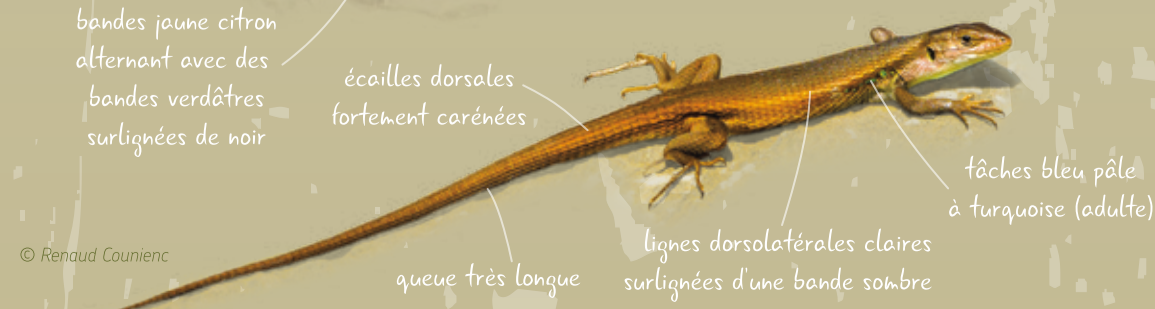
Couleuvre verte-et-jaune

Hierophis viridiflavus ↔ 130-140 cm (150 cm)



Psammodrome algire

Psammadromus algirus ↔ 18-30 cm



Lézard vivipare

Zootoca vivipara ↔ 12-17 cm



Agir pour la biodiversité

Occitanie