



LA SITTELLE

**LPO OCCITANIE
HAUTES-PYRÉNÉES**

Newsletter n° 13 - Avril 2026

Ce printemps démarre avec les premiers stands que nous allons assurer. Ce week-end avec la fête du printemps à Bagnères-de-Bigorre puis en mai au lycée agricole de Vic-en-Bigorre sur la forêt.

Suite à la réunion avec l'ARB Occitanie, nous savons qu'il manque 500 millions d'euros au budget de la Région par désengagement de l'Etat (il faut financer les guerres!!!!!!).

Heureusement la Région Occitanie a décidé de conserver un maximum de finances à la biodiversité. Un budget "fond vert", même réduit reste en place.

Notre président et notre DG vont rencontrer Mme Agnès Langevine, Vice-Présidente de la Région, chargée de la biodiversité, en souhaitant de bonnes nouvelles pour la LPO.....

Au plaisir de vous retrouver sur le stand à Bagnères-de-Bigorre ce weekend.

Bonne lecture !



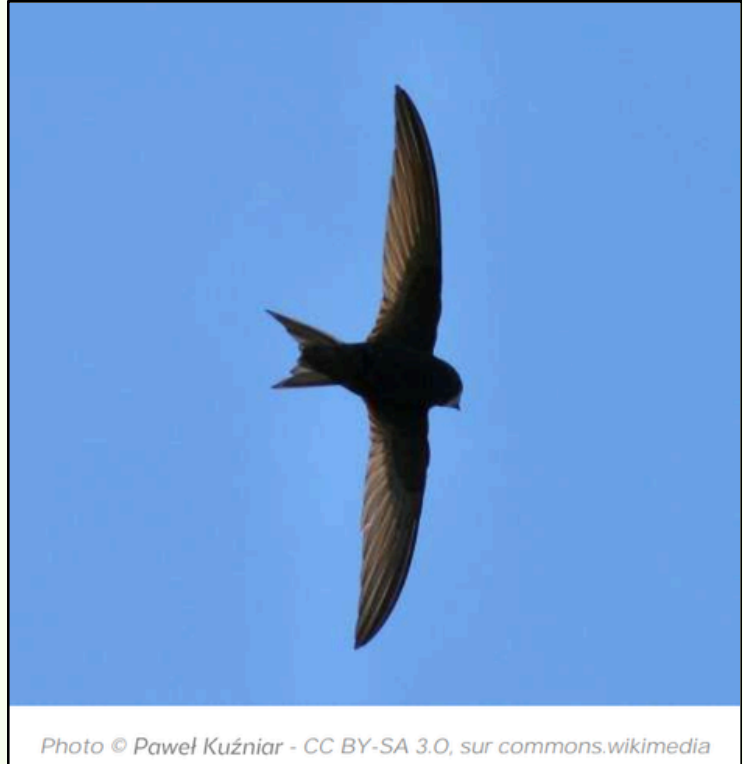
**Le mot du
Président
Guy Maillé**

L'espèce du mois

Le Martinet noir

Apus apus

Linnaeus - 1758



Description

Le Martinet noir est aisément reconnaissable à son plumage sombre et ses longues ailes effilées rappelant assez la forme d'une faux. Avec un poids d'environ 42 grammes et une envergure de 42 à 48 cm, il peut atteindre des vitesses phénoménales jusqu'à 200 km/h ! Ses mensurations : Longueur 16-17 cm, envergure 42-48 cm, poids 31-56 g.

Le Martinet noir fait partie des derniers oiseaux à revenir d'Afrique : on ne le voit guère qu'à partir des premiers jours de Mai. C'est-à-dire un bon mois après ses cousines les Hirondelles !

Ces Hirondelles avec lesquelles on le confond si souvent d'ailleurs !

D'abord, la couleur : les Hirondelles ont le ventre blanc ou très clair, le Martinet, lui, est entièrement brun foncé (hormis une tâche pâle à la gorge visible sous une bonne lumière). Et en vol, il paraît entièrement noir avec une tête courte et une queue fourchue (souvent fermée) relativement longue. Ensuite, la forme des ailes rappelant une sorte de petit arc muni d'une flèche noire : le corps de l'oiseau. Ajoutons enfin que les Hirondelles ont tendance à voler en zig-zag, faisant de brusques changements de direction. Le Martinet, lui, se montre sensiblement moins capricieux dans ses exercices aériens. On retrouve dans le sud de la France deux autres espèces qui sont le Martinet à ventre blanc et le Martinet pâle, présents sur les parois rocheuses et dans les bâtiments.

Milieu de vie - habitat - alimentation - prédation

Sa nourriture se constitue exclusivement d'insectes volants, principalement des Diptères (Moustiques, Mouches, Moucherons), mais aussi des Coléoptères, Abeilles (seulement les mâles qui n'ont pas d'aiguillon !), Éphémères, etc. En tout : près de 500 espèces différentes d'insectes font partie de son repas, faisant de lui l'insecticide « naturel » le plus sympathique du monde.

Reproduction - nidification

Le Martinet noir construit son nid dans des anfractuosités de murs où se trouve un trou à grande hauteur sur les immeubles ou les monuments. Il recherche les fissures entre deux blocs de pierre, les bouches d'aération ayant perdu leur grille d'obstruction, les dessous de toit, boîtiers de stores, etc.

La femelle pond deux à trois œufs qu'elle couve seule durant 18 à 21 jours. Elle est, durant ce temps, nourrie par le mâle. Les deux parents s'occupent de l'alimentation des jeunes qui peuvent quitter le nid après cinq à six semaines. Les adultes stockent les insectes qu'ils capturent dans leur gorge, ce n'est que lorsque cette « balle » atteint un ou deux grammes qu'ils reviennent nourrir leurs petits. La croissance des jeunes est marquée par deux périodes d'amaigrissement, au moment de la formation du plumage et au moment de l'envol. Il n'est pas rare qu'à cette date les parents aient déjà débuté leur migration vers l'Afrique. Les jeunes doivent se débrouiller pour apprendre à chasser en quelques jours. Sauf exception, ils passeront près de deux ans sans se poser.

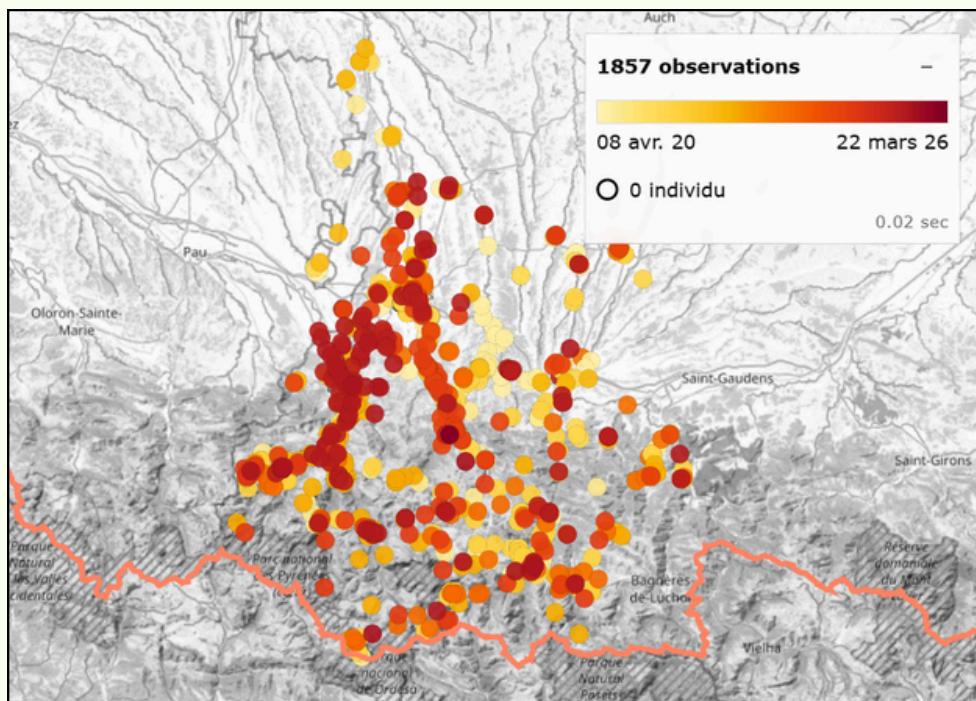


Migration - phénologie

Le Martinet noir passe l'hiver en Afrique, principalement au sud de l'Équateur, et effectue son retour vers la fin du printemps.

Effectifs, tendances et statut

D'abord observé dans le sud de l'Europe, il gagne peu à peu l'ensemble du continent jusqu'à la Scandinavie et la Sibérie.



Nombre d'individus observés dans les Hautes-Pyrénées
sur la période avril 2020 - mars 2026

Source NaturaList

Un « fou volant »

C'est lui, le Martinet noir, que vous pouvez voir, par les belles soirées de Juin, passer à une vitesse incroyable au ras des toits de la ville en poussant des cris éperdus : Srii !... Sriii !... Sriiiiiiii ! Le Martinet est en effet, parmi tous les oiseaux de France, celui que la Nature a de toute évidence le plus favorisé sur le plan des performances aériennes. Non seulement il est capable d'atteindre des vitesses énormes mais sa résistance est prodigieuse : bien que passant le plus clair de son temps en plein ciel, il ne semble nullement atteint par la fatigue et ne se pose que très rarement...

Le Martinet noir se reproduit en vol, se nourrit en vol (d'insectes qu'il recueille jusqu'à 5km d'altitude), dort en vol (de façon circulaire ou au gré de courants aériens en recherchant des zones d'inversion de température à quelques kilomètres d'altitude), et ne se pose uniquement que pour élever ses jeunes ! Il faut dire que le Martinet a des pattes atrophiées. Tellement courtes d'ailleurs qu'une fois à terre, il se trouve dans une position fort inconfortable. Maintenant à vous de jouer, levez bien la tête à la recherche de ce merveilleux fou volant, et découvrez où il niche autour de chez vous !

N'oubliez pas de saisir vos observations dans l'application NaturaList.

[Pour aller plus loin](#)



Télécharger NaturaList

Pour Android, cliquez << [ici](#) >>

Créer un Refuge LPO

Quel type de Refuge LPO êtes-vous ? Choisissez et laissez-vous guider

Depuis 1921, le programme Refuges LPO propose d'agir concrètement en faveur de la biodiversité. Sur son terrain, le propriétaire ou gestionnaire s'engage à préserver et protéger la nature au sens large : la faune et la flore sauvages, le sol, l'environnement.

Rejoindre le réseau des Refuges LPO signifie agir pour créer les conditions propices à l'installation de la faune et de la flore sauvages et à réduire son impact sur l'environnement.

Le propriétaire ou gestionnaire s'engage moralement à respecter les principes de la Charte des Refuges et à appliquer les 15 gestes pour protéger la biodiversité.



Liens vers les différents types de Refuges LPO

[Dans mon jardin / terrain privé](#)

[Sur mon balcon](#)

[Dans mon établissement](#)

[Pour une collectivité](#)

[Dans mon entreprise](#)

Vos coordinateurs "Refuges LPO" pour les Hautes-Pyrénées

[Liliane Moors](#)

liliane.moors@lpo.fr

[Eric Le Roy](#)

eric.le.roy@hotmail.fr

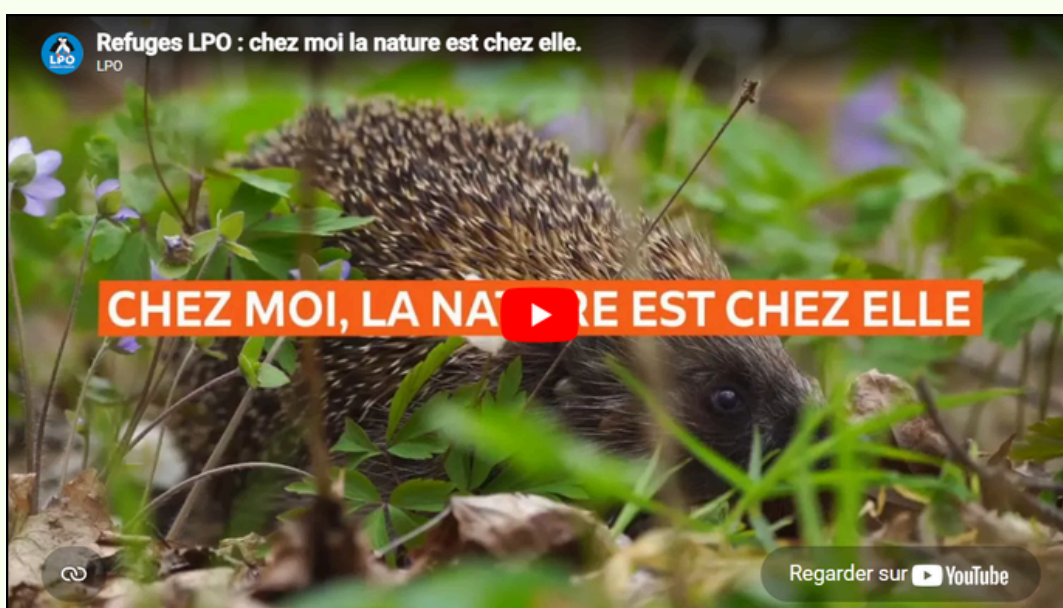


Printemps

La LPO invite les Français à ne pas déranger la faune et la flore sauvages qui s'installent dans les jardins pendant la période de reproduction, en suspendant notamment les travaux d'entretien des arbres et des haies de mi-mars à fin août.

- Je ne taille pas mes arbres ni mes haies et je réduis les tontes
- Je n'arrache pas les plantes dites "indésirables"
- Je ne retourne pas la terre du sol
- J'arrête de nourrir les oiseaux
- Je ne recueille pas les animaux
- Je contemple !

[La LPO vous donne tous les trucs et astuces pour un printemps réussi.](#)



Agenda

Avril

- La Nature se réveille et les signes du Printemps se dévoilent à nos sens ; De prochaines activités vous seront proposées au cours de l'année.

Calendrier des observations

Printemps

- [Circaète Jean le Blanc](#) : de retour de migration à la fin mars, le Circaète Jean le Blanc effectue des parades.
- [Alyte accoucheur](#) : de par leur grande taille, les têtards sont bien visibles dans l'eau. Vous repèrerez les adultes grâce à leur chant <https://sonotheque.mnhn.fr/sounds/mnhn/so/2021-2334>.
- [Marmotte](#) : il vous arrivera souvent de croiser la Marmotte ou du moins d'entendre son cri. Elle fait le guet pour surveiller son territoire.
- [Vautour Percnoptère](#) : Le Vautour Percnoptère peut être observé en haute montagne à la recherche de nourriture. On l'observera plus facilement dans les larges vallées du piémont, puis, il repart passer l'hiver en Afrique.

Été

- [Isard](#) : il faudra se lever tôt pour l'observer, les femelles avec leurs jeunes allant dès les premières chaleurs, se mettre à l'abri à l'ombre vers les hauteurs.
- [Grand tétras](#) : vous pourrez croiser une poule et ses petits. La présence de l'animal se révélera surtout grâce à ses crottes, en forme de cigarette courbée sous les arbres dans lesquels l'oiseau aura passé l'hiver.
- [Hermine](#) : en fin d'été, on peut l'observer dans un pierrier. Elle est aussi observable près des refuges. Les jeunes, souvent curieux, peuvent approcher parfois les randonneurs en train de pique-niquer.
- [Apollon](#) : il vole de mai à août. Les adultes peuvent passer l'hiver à l'abri dans des anfractuosités.

Hiver

- [Isard](#) : les plus belles observations peuvent se faire à distance au moment du rut, entre octobre et novembre, quand les mâles se coursent afin d'établir la hiérarchie sociale.

Toute l'année

- [Cincle plongeur](#) : en remontant les cours d'eau, vous ferez partir une petite boule marron avec un éclat blanc qui ira en vol rasant, se percher plus loin.
- [Gypaète barbu](#) : on peut l'observer dans toutes les vallées du Parc national.
- [Lagopède alpin](#) : difficilement observables, les rencontres sont fortuites dans les éboulis.
- [Tichodrome échelette](#) : il est peu souvent observé car peu abondant et discret. A proximité d'un barrage, il se révélera à l'observateur par la fulgurance de ses ailes rouges.
- [Vautour fauve](#) : le plus souvent, vous le repèrerez par ses cercles au sommet de crêtes et pics, entouré de congénères, gagnant de la hauteur pour ensuite descendre vers les estives et les survoler.

[Guide technique Rénovation du bâti et Biodiversité](#)

[Chants d'oiseaux](#)

[Télécharger la plaquette de reconnaissance des rapaces nocturnes](#)

[Ressources téléchargeables - LPO Occitanie](#)